



*ORDINE DEI MEDICI CHIRURGHI E DEGLI ODONTOLATRI
DELLA PROVINCIA DI TRENTO*

Via V. Zambra, 16 – 38121 Trento

Cod. Fisc. 80013290228

**MEDICI SENTINELLA PER L'AMBIENTE:
STORIA, MOTIVAZIONI E STATO DELL'ARTE**

Sabato 25 maggio 2019 dalle ore 9:00 alle ore 13:30

Sala Adami - Ordine dei Medici Chirurghi e Odontoiatri, Via Zambra 10 - TRENTO

**Il medico del territorio per la prevenzione
primaria e un'advocacy efficace**

Roberto Romizi

MMG

Ordine dei medici di Arezzo

Associazione Medici per l'Ambiente – ISDE Italia - www.isde.it

- Forlì
- 2012
- **Patrizia Gentilini**
- Oncoematologa
- rabdomiosarcoma embrionario a livello genito-urinario infantile
- Esposizione a diossine emesse dagli inceneritori



- Mantova
- 1997
- **Gloria Costani**
- **medico di Medicina Generale**
- Aumento sarcomi dei tessuti molli: 25 volte in più della media italiana.
- fabbricazione di materiali plastici presso la Enichem ex Montedison e al suo inceneritore.



- Augusta Priolo
- 2002
- **Giacinto Franco**
- Pediatra
- 6 bambini su 100 con malformazioni. 4 volte la media nazionale.
- versamento di mercurio in mare 20.000 volte superiore a quella consentita per legge



- Alto Lazio
- 2010
- **Giovanni Ghirga, Antonella Litta e Mauro Mocchi**
- **Rispettivamente pediatra e medici di famiglia**
- Aumento dei tumori
- L'arsenico nelle acque ad uso potabile



Tante storie: *il medico sentinella per l'ambiente*

- quartiere genovese di Staglieno
- anni '80
- **Gianfranco Porcile**
- medico oncologo
- un'alta incidenza di tumori
- emissioni dell'inceneritore di Rifiuti Solidi Urbani



- Valdagno (VI) e Veneto
- 2013
- **Vincenzo Cordiano**
- medico ospedaliero
- eccesso di mortalità per malattie tumorali e non tumorali
- contaminazione da PFAS (composti perfluoroalchilici)



Tante storie...



CEM (Levis, ecc...), **acciaierie (Cappelletti, Rigo)**, Tamoil (Balestreri), ENEL (Mocchi, ecc...), Terra dei Fuochi (Rivezzi, Marfella, Comella, ecc...), Val D'Agri (Mele), Chieti (Vitullo), ecc...

- piccola città rurale della Carolina del Nord (USA) metà anni 80
- medico di famiglia
- **Mark Guerra**
- patologie gastrointestinali e neurologiche negli abitanti
- impianto per lo smaltimento rifiuti tossici



- S.Francisco (USA)
- 2000
- **Jane Hightower**
- **medico di famiglia**
- patologie gastrointestinali e neurologiche negli abitanti
- mercurio presente nei pesci



- zona di Sellafield (Regno Unito)
- 1993
- **Gardner**
- medico
- elevata incidenza di leucemie nei bambini
- centrale nucleare



- Mercurio
- Dal 2002
- Ferdinando Laghi
- Medico ospedaliero
- rischio per le popolazioni residenti a causa della Centrale a biomasse del Mercurio



- Sardegna
- 2009
- Vincenzo Migaleddu
- Radiologo
- Aumento patologie nelle zone industriali





IL CASO SOVERIA MANNELLI (CZ)

CENTRALI A BIOMASSE

IL LEGNO E' NATURALE!

ma sulla salute, è...neutrale?



Impatto delle combustioni

Le fonti fossili (petroli, carbone, gas), le **biomasse** (e i rifiuti) producono energia per combustione, che a sua volta produce vari inquinanti:

CO₂, NO_x, SO₂, CO, metalli pesanti, polveri sottili (PM 10, 2,5, 1, 0,1 ecc.),

composti complessi come IPA, diossine, ecc.

Dobbiamo uscire dalla logica delle fonti fossili!

e, in genere, dalle combustioni che generano **inquinamento atmosferico**



IARC

17 OTTOBRE 2013 - INQUINAMENTO DELL'ARIA CANCEROGENO

FIRST WHO GLOBAL CONFERENCE ON AIR POLLUTION AND HEALTH

IMPROVING AIR QUALITY, COMBATTING CLIMATE CHANGE – SAVING LIVES

30 October – 1 November 2018



- **91%** of the world population, including children, is exposed to air pollution at unacceptable levels.
- Air pollution – both ambient and household – is estimated to cause **7 million deaths per year**, 5.6 million deaths are from noncommunicable diseases and 1.5 million from pneumonia.
- The most **sensitive and vulnerable** in society are **most at risk**.

List of proposed commitments

We commit to continue collaborating with WHO to reduce the burden of disease from air pollution and Climate Change (CC) as well as to protect those more vulnerable and at risk populations to reach the goal of health for everybody under XXI' new scenario.

In 2019 we plan to update and expand a project for the creation of a **network of sentinel physicians for the environment (RIMSA)**. This network is mainly based on the involvement of family doctors and paediatricians who are trained to identify and recognize environmental risk situations.

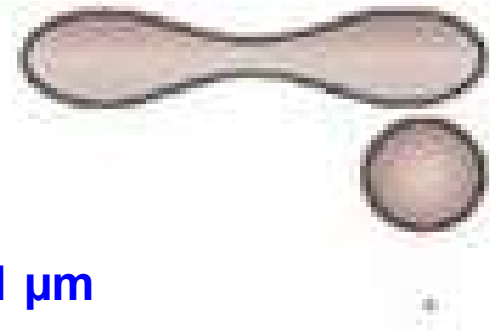


Inquinanti aerei pericolosi per la salute

- **Particolato (PM)***
- NO₂
- Ozono
- SO₂
- Comp Org. Vol.(VOC)**
- Metalli pesanti



RBC 8.0 μm
PM_{2.5} 2.5 μm
Nanoparticle 0.1 μm



*ritenuto (anche da ONU e WHO) come la componente più pericolosa.

Miller KA et al. *N Engl J Med* 356: 447–458 (2007)

**idrocarburi contenenti sia carbonio ed idrogeno come unici elementi (alcheni e composti aromatici) sia composti contenenti ossigeno, cloro o altri elementi tra il carbonio e l'idrogeno, come aldeidi, eteri, alcool, esteri, clorofluorocarburi (CFC) ed idroclorofluorocarburi (HCFC).

Effetti sulla salute umana in % per ogni incremento di $10 \mu\text{g}/\text{m}^3$ di PM10 e PM2.5

Effetti	PM10*	PM10**	PM2.5***
Mortalità generica	0.6	1.3	6
Mortalità per patologie respiratorie	1.3	2.1	
Mortalità per patologie cardiovascolari	0.9	1.4	12
Ricoveri ospedalieri Pazienti over 65 anni	0.7		
Mortalità per cancro al polmone			14

*Anderson HR WHO Regional Office for Europe 2004

**MISA Meta Analisi Italiana su otto grandi città italiane

*** Pope A.C., Journal American Association 2002

*** Pope Circulation 2004



Tossicità delle ceneri



SOSTANZE TOSSICHE/CANCEROGENE EMESSE DAI FUMI DELLE **CENTRALI A BIOMASSE** IN ATMOSFERA

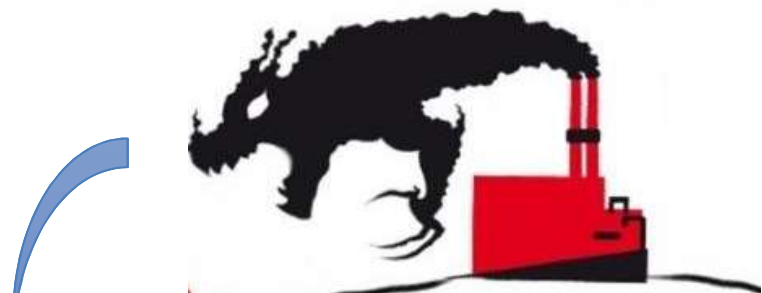
- Particolato
- NOx
- Metalli
- IPA
- Diossine

Fattori emissioni diossine (quantità di inquinanti emessi in atmosfera per ogni tonnellata bruciata)	Diossine $\mu\text{g I-TEQ/t}$
Inceneritore	53
Legno (usi industriali)	50,9

Ref: Pacyna JM 2003

La concentrazione di cadmio, cromo, rame, piombo, mercurio, nelle ceneri volanti derivanti dalla **combustione** di quercia, faggio, abete è superiore a quella riscontrabile nelle ceneri volanti del carbone (Demirbas, 2005)

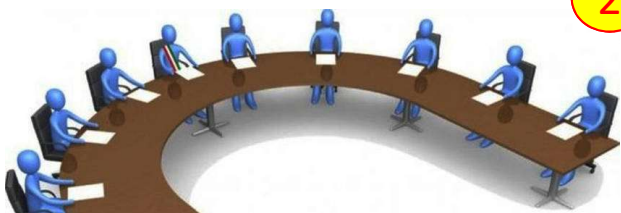
IL CASO SOVERIA MANNELLI (CZ)



1

**PROTESTE E
MOBILITAZIONE
POPOLARE**

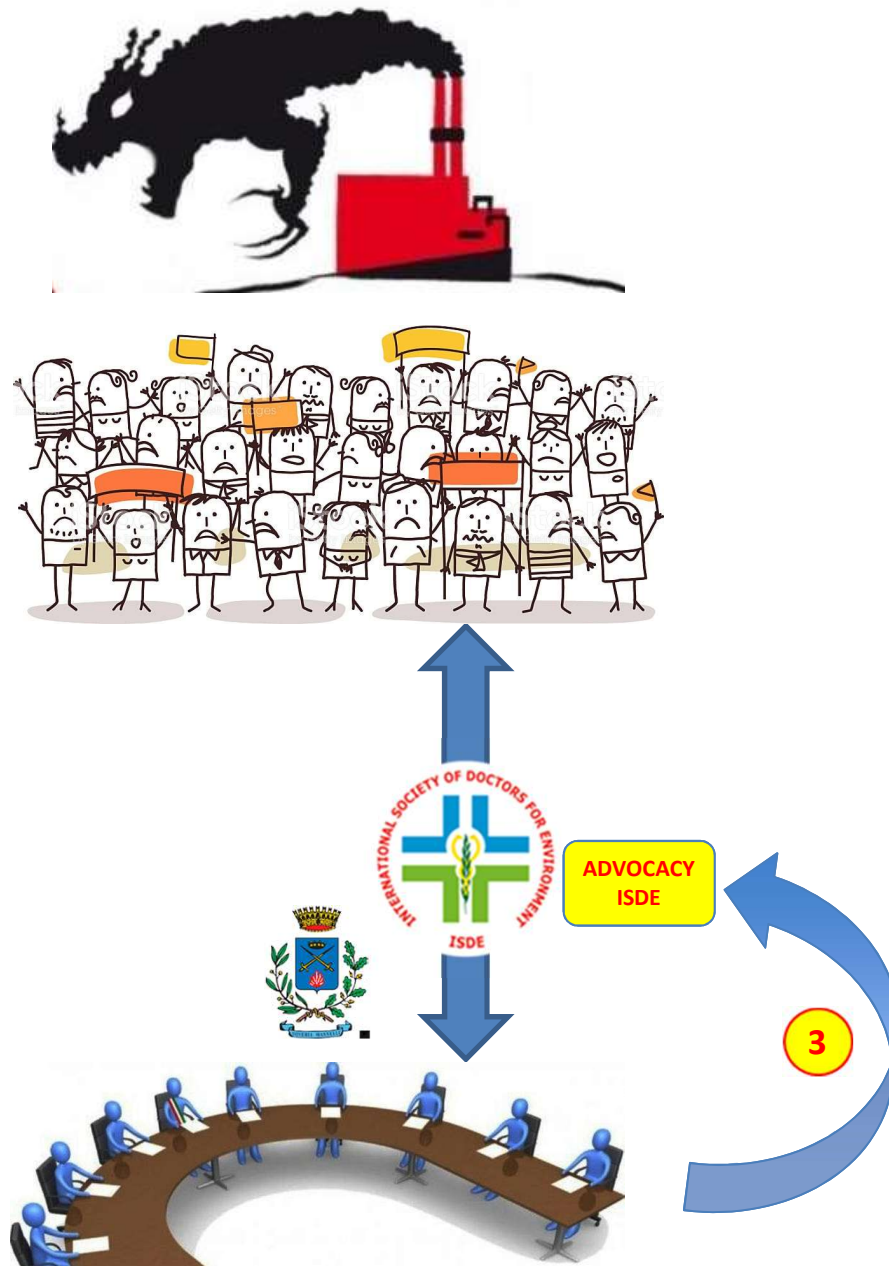
IL CASO SOVERIA MANNELLI (CZ)



2

**COINVOLGIMENTO
ISTITUZIONALE**

IL CASO SOVERIA MANNELLI (CZ)



IL CASO SOVERIA MANNELLI (CZ)



COMUNE DI SOVERIA MANNELLI

Provincia di Catanzaro

VERBALE DI DELIBERAZIONE DEL CONSIGLIO COMUNALE

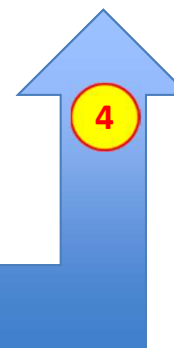
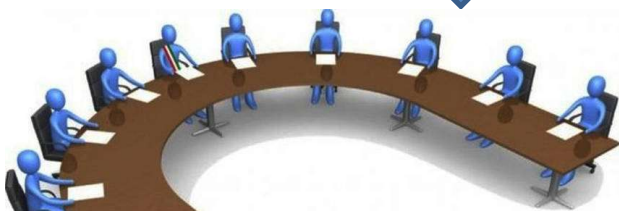
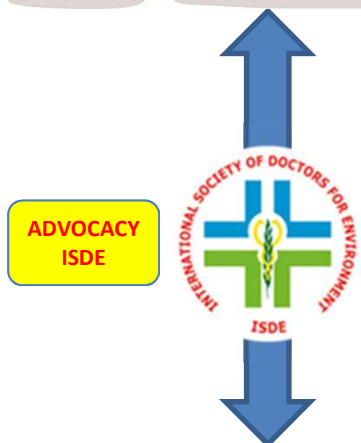
N° 21 del 10/07/2010

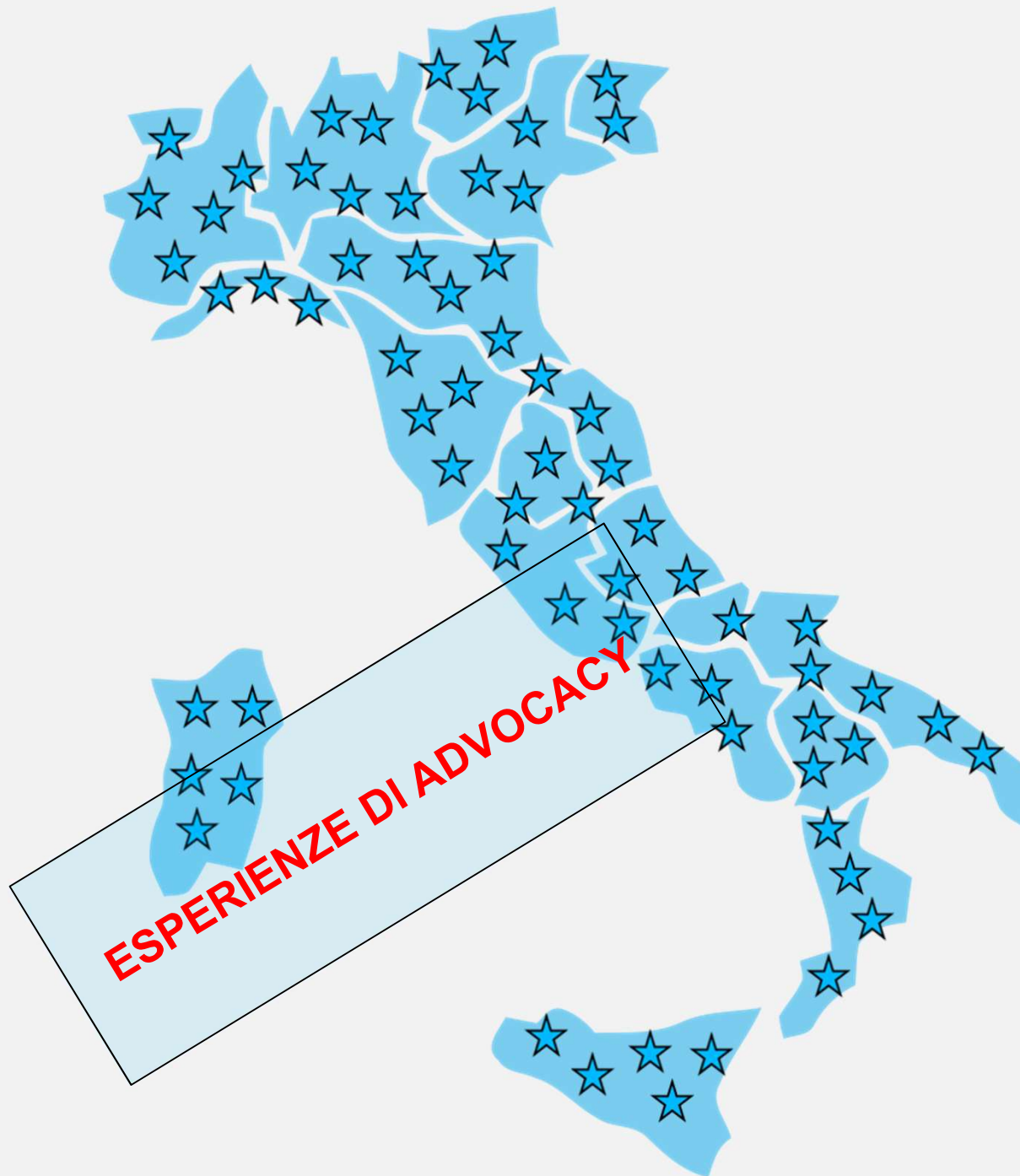
OGGETTO :
PROGETTO CENTRALE A BIOMASSE DEL COMUNE DI PANETTIERI DETERMINAZIONI

La delibera che viene proposta all'odierno esame del Consiglio, è stata redatta sulla scorta delle risultanze emerse in seno alla Conferenza dei Capigruppo consiliari, allargata a tutti i Consiglieri, alla quale è stato invitato come esperto esterno il Prof. Ferdinando Laghi, primario internista presso l'ospedale di Castrovillari, consulente tecnico d'ufficio presso diversi Tribunali, responsabile regionale dell'ISDE Italia – medici per l'ambiente (associazione scientifica e non ambientalista, che si occupa dei problemi della salute derivanti dalle alterazioni dell'ambiente), e studioso dei rischi per la salute derivanti da prodotti della combustione di origine antropica.

DELIBERA

- Di esprimere forte e consapevole preoccupazione e totale dissenso, interpretando anche il sentimento della popolazione, alla realizzazione della Centrale a biomasse proposta nel Comune di Panettieri, e ciò a tutela della salute dei cittadini del Comune di Soveria Mannelli, delle attività economiche legate al territorio, che risulterebbero danneggiate dalla messa in esercizio dell'impianto, dell'indotto occupazionale da quest'ultimo generato, delle risorse naturalistiche e più in generale dell'ambiente naturale.





DAL MSA → ALLE RETI DI MSA

Rete di Medici Sentinella

E' principalmente una Rete di Medici di Medicina Generale e/o PLS.

La sua **funzione** è quella di monitorare incidenza, prevalenza e progressione di una malattia o di una serie di patologie nel tempo in gruppi di popolazione o in zone geografiche prestabilite.

Le esperienze fino ad ora hanno riguardato quasi esclusivamente la rilevazione di diverse patologie tra cui diabete, influenza, AIDS, patologie da calore, ecc.

Medici Sentinella/Medici sentinella per l'Ambiente nel mondo

*Sentinel Physicians**

- **6691** articoli che rispondevano ai criteri di ricerca



*Fonte EBSCO, Ing F. Di Bello

Sentinel Physicians su su temi ambientali

- esperienze in campo “Ambiente e Salute” nello stesso periodo sono state **15** (tutte dopo il 2000), per lo più basate su esigenze/circostanze particolari
- ambiente e salute: esperienze rare e legate alla “sensibilità civile” trasferite in ambito professionale

Regione Toscana

Comune di Arezzo

Illa Ricerca Sanitaria Finalizzata della Regione

Assessorato Ambiente e Sanità

Progetto Arezzo Salute Ambiente - PASA



"SPERIMENTAZIONE DELLA CARTELLA MEDICA PER MEDICI DI MEDICINA GENERALE ORIENTATA PER PROBLEMI AMBIENTALI E BRONCOPNEUMOPATIE CRONICO OSTRUTTIVE AD AREZZO"

L'iniziativa si inserisce *nel contesto della Ricerca Sanitaria Finalizzata della Regione Toscana (1994)* e vede coinvolti: *Associazione Aretina per la Ricerca Epidemiologica, Associazione Medici per l'Ambiente, FIMMG, SIMG, Comune di Arezzo, Regione Toscana, Azienda USL 8 Arezzo.*

CRITICITÀ per una Rete di Medici Sentinella per l'Ambiente

FORMAZIONE

- Molti medici mancano di formazione e conoscenze sulle patologie collegate ai determinanti di salute: il binomio ambiente-salute è scarsamente considerato nelle facoltà di medicina.
- Pochi medici indagano metodicamente sull'ambiente domestico, la scuola, sui luoghi di lavoro e del tempo libero come parte della anamnesi.



REGIONE TOSCANA

Corso master per animatori di formazione MMG 2006

Sessione Rischio ambientale

L'ANAMNESI AMBIENTALE UNO STRUMENTO PER:

- Identificare e valutare l'esposizione della popolazione
- Rispondere con misure terapeutiche e preventive
- Opportunità di interazione

CRITICITÀ per una rete di medici sentinella per l'ambiente

- Non esiste un profilo professionale e definito già sperimentato del Medico Sentinella per l'Ambiente.
- Tempo disponibile limitato: difficile coinvolgimento nell'attuale contesto burocratico-organizzativo
- Solo medici motivati



Arezzo, 23 Giugno 2016

Al Coordinatore SISAC, Dr. Vincenzo Pomo
A FIMMG
A SNAMI
A SMI
A INTESA SINDACALE CISL MEDICI
A FPCGIL MEDICI
A SIMET
A SUMAI

Oggetto: Nuova Convenzione per la Medicina Generale. Proposta di integrazione a cura di ISDE Italia.

Con riferimento alla prossima stesura del Nuovo Accordo Collettivo Nazionale, redatta da SISAC (Giugno 2016), ISDE Italia ritiene si debba introdurre in tale Accordo un esplicito richiamo alla Prevenzione Primaria non solo con riferimento agli stili di vita ma anche con riguardo alle differenti variabili che impattano sulla salute della popolazione prestando molta attenzione ai fattori ambientali nel loro insieme. A tale scopo, fra i compiti delle AFT si reputa sia importante aggiungere quello di:

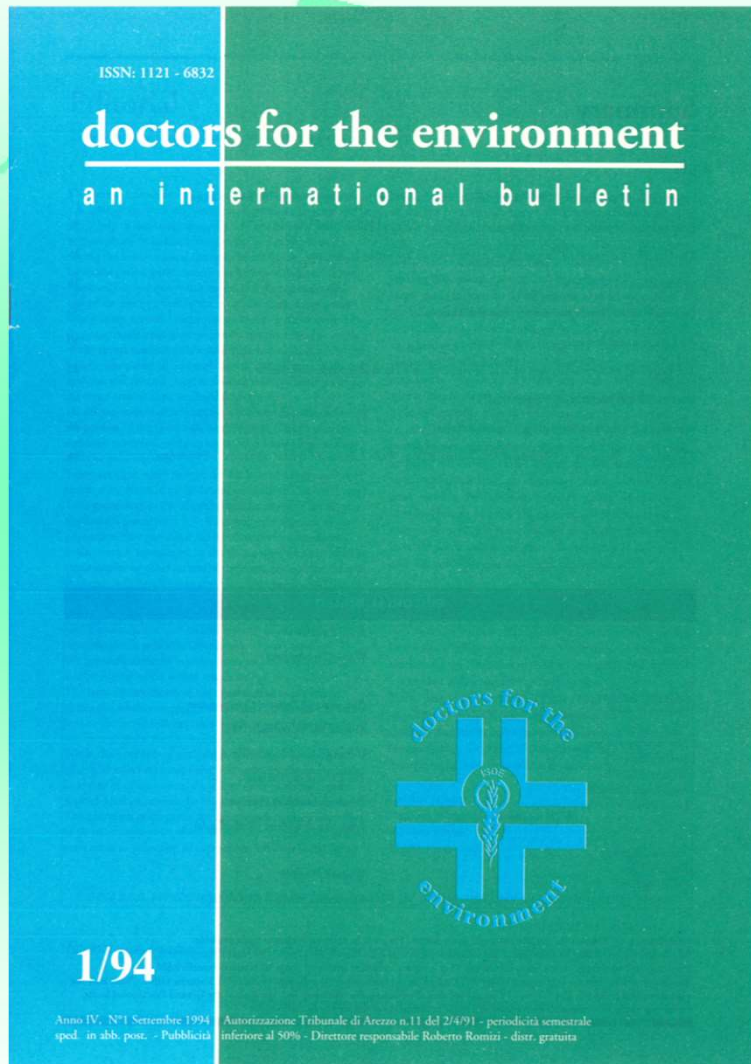
“promuovere al proprio interno il ruolo di “Medici sentinella dell’Ambiente”, al fine di segnalare precocemente possibili esposizioni delle popolazioni a inquinanti ambientali con riferimento all’epidemiologia delle malattie”.

ISDE Italia comunica fin d’ora la sua disponibilità a collaborare, nel prossimo futuro, con le Regioni, in fase di elaborazione dei successivi Accordi Collettivi Regionali al fine di dettagliare l’attività di “Medico sentinella” e di programmarne la basilare formazione.

Dr. Roberto Romizi
Presidente ISDE Italia

INTERNATIONAL SOCIETY OF DOCTORS FOR THE ENVIRONMENT
ASSOCIAZIONE MEDICI PER L'AMBIENTE - ISDE ITALIA

Rapporto consultivo con l'OMS (Organizzazione Mondiale della Sanità)
Via della fioraia, 17/19 - 52100 Arezzo - Tel. +39 0575 22256 - Fax +39 0575 28676 - C.F. 92006460510
Isde@ats.it - www.isde.it



ISDE – WONCA

International Workshop on “The Role of the General Practitioner in the Protection of the Environment”, Cortona, Italy, 4-5 December 1993



International Network of General Practitioners for the Environment – INGEPE

**UNA RETE DI MEDICI GENERALI
PER L'AMBIENTE**

18° Congresso Nazionale SIMG **2001**

**LA RETE ITALIANA DEI MEDICI DI FAMIGLIA PER
L'AMBIENTE**

26° Congresso Nazionale SIMG **2009**

**IL RUOLO DEL MEDICO DI FAMIGLIA NELL'AMBITO
DELLA GESTIONE DELLE POLITICHE AMBIENTALI**

57° Congresso FIMMG **2005**

INOLTRE CONGRESSI FIMP, ACP, SIP, ecc.

Percorso formativo pilota per MMG e PLS per la creazione di una **Rete Italiana di Medici Sentinella per l'Ambiente**



nel contesto del Progetto
“**Strategia di mitigazione degli effetti climatici (CC)
sulla salute dell’uomo e del pianeta, secondo la Vision
Planetary Health**” a cura dell’Istituto Superiore di
Sanità e Ministero della Salute
Primavera 2017- Primavera 2018

Materiali, metodi e strumenti per la rete italiana dei medici sentinella per l'ambiente

Prefazione, Maria Neira, WHO

Introduzione al Corso: principi, obiettivi, organizzazione

Roberto Romizi (ISDE), Aldo Di benedetto (Min Salute), Emanuele Vinci (FONMCeO)

Il Progetto strategico: CAMBIAMENTI CLIMATICI E SALUTE NELLA VISION “PLANETARY HEALTH”

Luca Lucentini (ISS), Aldo Di benedetto (Min Salute), Paolo Lauriola (ISDE)

Rapporti tra Dipartimenti di prevenzione, MMG e PLS, Enti Locali e ruolo in ambito PNP e PNR

Antonio Fagioli (ISDE)

Fattori ambientali e cambiamenti climatici come determinanti di salute.

Agostino Di Ciaula (ISDE), Giuseppe Mlsserotti (ISDE), Bartolomeo Terzano (ISDE)

Metodi e strumenti per la prevenzione sanitaria e di protezione ambientale

Fabrizio Bianchi (CNR)

Metodi e strumenti per la valutazione delle evidenze: principi di statistica ed epidemiologia

Michela Baccini (UNIFI)

Banca dati bibliografici EBSCO (evidence-based clinical information)

Fabio Di Bello (EBSCO, FNOMCeO)

Introduzione delle esperienze sui medici sentinella nei diversi settori e in particolare su quello ambientale

Paolo Lauriola (ISDE), Samantha Pegoraro (ICN)

Comunicazione e gestione del rischio: la fiducia e la partecipazione

Stefania Borgo (ISDE)

Comunicazione e gestione del rischio: rischio misurato e rischio percepito

Liliana Cori (CNR)

Principi ed esperienze efficaci in campo di advocacy

Ferdinando Laghi (ISDE)

Tecniche e metodologie della formazione efficace

Vitalia Murgia, Antonella Miozzo (SIMG)

la rivista è inserita nelle banche dati di EBSCO Information Services, una delle più grandi società private di database di ricerca e riviste elettroniche negli Stati Uniti, visionabile al sito www.ebsco.com
La rivista è indicizzata nel sistema ricerca EBSCO Discovery.





RIMSA

rete italiana **medici**
sentinella per l'ambiente

- Promossa da FNOMCEO e ISDE Italia
- Costituita prevalentemente da mmg e pls
- Modalità operativa: **sorveglianza sanitaria e advocacy**

Medici Sentinella per l'Ambiente

*per la raccolta dei dati...
finalizzata alla registrazione del
danno(sorveglianza sanitaria)*



Una rete di Medici Sentinella per l'Ambiente orientati all'advocacy

ADVOCACY significa "sostegno decisionale" offerto a decisori politici o semplici cittadini, guardando alla buona politica e alle buone pratiche e attingendo alle evidenze scientifiche presenti nella letteratura internazionale, ma assumendo, se necessario, atteggiamenti critici (ma mai polemici) nel confronto con enti o istituzioni che a volte operano evidenti distorsioni o "addolcimenti" delle evidenze scientifiche.

(Agostino Di Ciaula)

Medici Sentinella per l'Ambiente orientati all' advocacy

Affrontano i problemi relativi alla contaminazione ambientale adottando il principi di precauzione

È un approccio alla gestione dei rischi che si esercita in una situazione d'incertezza scientifica, che reclama un'esigenza d'intervento di fronte ad un rischio potenzialmente grave, senza attendere i risultati della ricerca scientifica.

Il principio contrasta l'atteggiamento di "stare a vedere cosa succederà prima di prendere provvedimenti" per non turbare interessi in gioco diversi da quelli di salute.

- *Oggi le agenzie governative sono poste nella condizione di dover attendere la chiara dimostrazione del danno, prima di poter intervenire.*

Trattato Istitutivo dell'UE, art. 174, comma 2 (Maastricht, 1992)
Conferenza ONU Ambiente e Sviluppo – Principio 15 (Rio de Janeiro, 1992)



PRINCIPIO DI PRECAUZIONE

E

I LIMITI DI LEGGE



**I limiti di legge sono sempre calcolati su individui
adulti:**

**i bambini e gli organismi in accrescimento
possono avere una suscettibilità totalmente
diversa!!!**



I LIMITI DI LEGGE HANNO FONDAMENTO SCIENTIFICO ?

Non esiste un EFFETTO SOGLIA, ossia una concentrazione al di sotto della quale non si registrino effetti sulla salute.

	1946	1978	1994
Benzene parti per milione	100	10	0.3
	1991 (OMS)	2001 (Comunità Europea)	
Diossine miliardesimo di mg	10 pg/kg/die	2 pg/kg/die	
Atrazina	Segnalati effetti di "disruption endocrine" a dosi 30.000 volte inferiori di quelle considerate sicure		

(Hayes T.B., 2002)

N.B. Le fonti di inquinamento "lavorano" in sinergia, non singolarmente. **BISOGNA PERCIO' RIDURRE IL NUMERO DELLE FONTI INQUINANTI, ELIMINANDO QUELLE INUTILI**





Medici Sentinella per l'Ambiente orientati all' advocacy



Hanno il **DOVERE** e la **responsabilità** di agire nell'interesse pubblico trasferendo sia alle Comunità che alle Istituzioni informazioni sui **rischi** legati alle modificazioni ambientali e sui **vantaggi** che si avrebbero evitando tali rischi, impedendone l'**occultamento**

Principio di responsabilità

Medici Sentinella per l'Ambiente orientati all' advocacy

Possono **orientare l'autorità decisionale** solo se riescono a trasferire efficacemente ai decisori politici conoscenze adeguate, perché queste possano avere impatto positivo sulla salute



Possono **sollecitare le autorità governative** affinché la salute sia individuata come priorità delle loro azioni, assisterle nella preparazione di leggi e dichiarazioni programmatiche, esprimendosi pubblicamente sui principali argomenti



Segnalano alle autorità locali eventuali criticità ambientali che possano rappresentare un rischio per la salute dei propri pazienti

Medici Sentinella per l'Ambiente orientati all' advocacy

possono **assistere i cittadini** nelle loro battaglie ambientali quando la politica non ascolta o assume decisioni insostenibili.

hanno l'obiettivo di dare gli strumenti scientifici, culturali e di critica sanitario-ambientale per orientare il territorio.



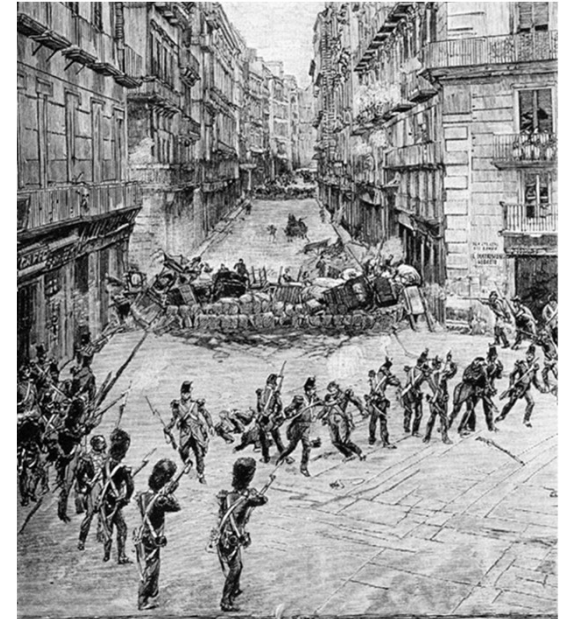
I cittadini



- Informati (o disinformati...)
- Preoccupati
- Senza punti di riferimento ritenuti affidabili
- Sensazione di discriminazione ambientale e sanitaria

Medici Sentinella per l'Ambiente orientati all' advocacy

- Collaborano con le altre figure professionali impegnate nella prevenzione del rischio ambientale
- Promuovono azioni di collaborazione tra istituzioni, associazioni, movimenti, comitati di cittadini, partiti politici in ordine alla promozione e alla protezione del binomio ambiente-salute
- Rappresentano il punto di raccordo tra la popolazione e le istituzioni in quanto punto di riferimento dei propri pazienti: mediare i conflitti ambiente-salute correlati



Medici Sentinella per l'Ambiente orientati all'advocacy

Procedono con:

- Trasmissioni di informazioni (documenti, position paper, ...)
- Comunicati stampa
- Interventi in processi decisionali
- Ricorsi alla magistratura
- Ricorsi a organismi internazionali



Ilva, Strasburgo condanna l'Italia:
"Inquinamento prolungato e nessun
rimedio"

PROTOCOLLO D'INTESA

TRA

Il Ministero delle Politiche Agricole e Forestali – Corpo Forestale dello Stato – Comando Regionale Toscana, di seguito semplicemente denominato “**C.F.S.**” con sede in Firenze...

E

Associazione Italiana Medici per l’Ambiente – ISDE Italia, di seguito semplicemente denominata “**ISDE Italia**”, con sede in Arezzo... (*omissis*)

SI STIPULA E SI CONVIENE QUANTO SEGUE

(*omissis*)

Art. 2 (OGGETTO)

.....promuovere l’informazione, la sensibilizzazione e l’educazione dei cittadini alla tutela e alla cultura della legalità, dell’ambiente e del paesaggio, oltre che a principi della sicurezza agroalimentare.

Art. 3 (AZIONI) (*omissis*)

... prevenzione e repressione dei reati ambientali e agroalimentari, e alla prevenzione delle patologie connesse all’alimentazione ed alla salubrità dell’ambiente;

PROTOCOLLO DI COLLABORAZIONE PER LA PROMOZIONE E LO SVILUPPO DELLA LEGALITÀ E DELLA SOSTENIBILITÀ AMBIENTALE NELL'ATTIVITÀ DI BONIFICA DELLE DISCARICHE ABUSIVE LOCALIZZATE SUL TERRITORIO NAZIONALE DI CUI ALLA SENTENZA DELLA CORTE DI GIUSTIZIA DELL'UNIONE EUROPEA DEL 2 DICEMBRE 2014

TRA

L'ASSOCIAZIONE MEDICI PER L'AMBIENTE - ISDE ITALIA
IN PERSONA DEL PRESIDENTE DOTT. Roberto ROMIZI
CON SEDE IN VIA XXV APRILE, 34 – 52100 AREZZO (AR)

E

IL COMMISSARIO STRAORDINARIO PER LA REALIZZAZIONE DEGLI INTERVENTI NECESSARI ALL'ADEGUAMENTO ALLA NORMATIVA VIGENTE DELLE DISCARICHE ABUSIVE PRESENTI SUL TERRITORIO NAZIONALE

IN PERSONA DEL COMMISSARIO, GEN. B. CC GIUSEPPE VADALÀ
CON SEDE IN VIA CARDUCCI, 5 – 00187 ROMA

LETTO, APPROVATO E SOTTOSCRITTO.

ROMA, Li 12.03.18

PER ISDE ITALIA
IL PRESIDENTE
DOTT. ROBERTO ROMIZI

PER L'UFFICIO DEL COMMISSARIO
IL COMMISSARIO
GEN. B. CC GIUSEPPE VADALÀ

Salute e Ambiente Toscana - SAT MMG

Percorso di formazione e aggiornamento del Medico di Medicina Generale sulle tematiche di salute e ambiente

*promosso e organizzato da Istituto Superiore di Sanità, ASL 8 Arezzo,
e*

Scuola Internazionale Ambiente Salute e Sviluppo Sostenibile (SIASS)

in collaborazione con

Ordine dei Medici di Arezzo, FIMMG Arezzo, SIMG Arezzo, ARS, ARPAT,

Regione Toscana, CNR, Comune di Arezzo, Provincia di Arezzo,

Centro Francesco Redi, ISDE Italia

Novembre 2011 – Primavera 2013

Il percorso **SAT MMG** ha rappresentato un'esperienza pilota che analizza il potenziale ruolo dei medici di famiglia quali "mediatori dei conflitti ambiente-salute correlati".

- Il MMG "può" rappresentare il punto di raccordo tra la popolazione e le istituzioni in quanto punto di riferimento dei propri pazienti.
- E' stato definito un "documento" a cura della Medicina Generale su 4 tematiche: discariche, inceneritori, centrali a biomasse, inquinamento atmosferico urbano.





Ministero della Salute

DIREZIONE GENERALE DELLA PREVENZIONE SANITARIA

E' istituita una "Task force Ambiente e Salute" che assume le seguenti finalità:

La task force è composta dai seguenti esperti:

Ministero della Salute

Ministero dell'Ambiente

Coordinamento Interregionale Area prevenzione e sanità pubblica

ISPRA – SNPA

Istituto Superiore di Sanità

Enea

CNR

Società Italiani di Igiene e Medicina Preventiva

FNOMCeO

ISDE Italia

Rete EpiAmbNet

Legambiente - WWF

Task Force ambiente e salute

FNOMCEO ed ISDE possono coordinare iniziative su tutto il territorio nazionale per realizzare un curriculum formativo omogeneo per il servizio sanitario nazionale, il sistema di protezione ambientale, la medicina generale e la formazione universitaria

15 aprile 2019



*Ordine dei medici di Milano e ISDE Italia in
collaborazione con FNOMCEO*

*Promuovono un progetto pilota indirizzato alla
costituzione di una Rete locale di MSA a Milano*

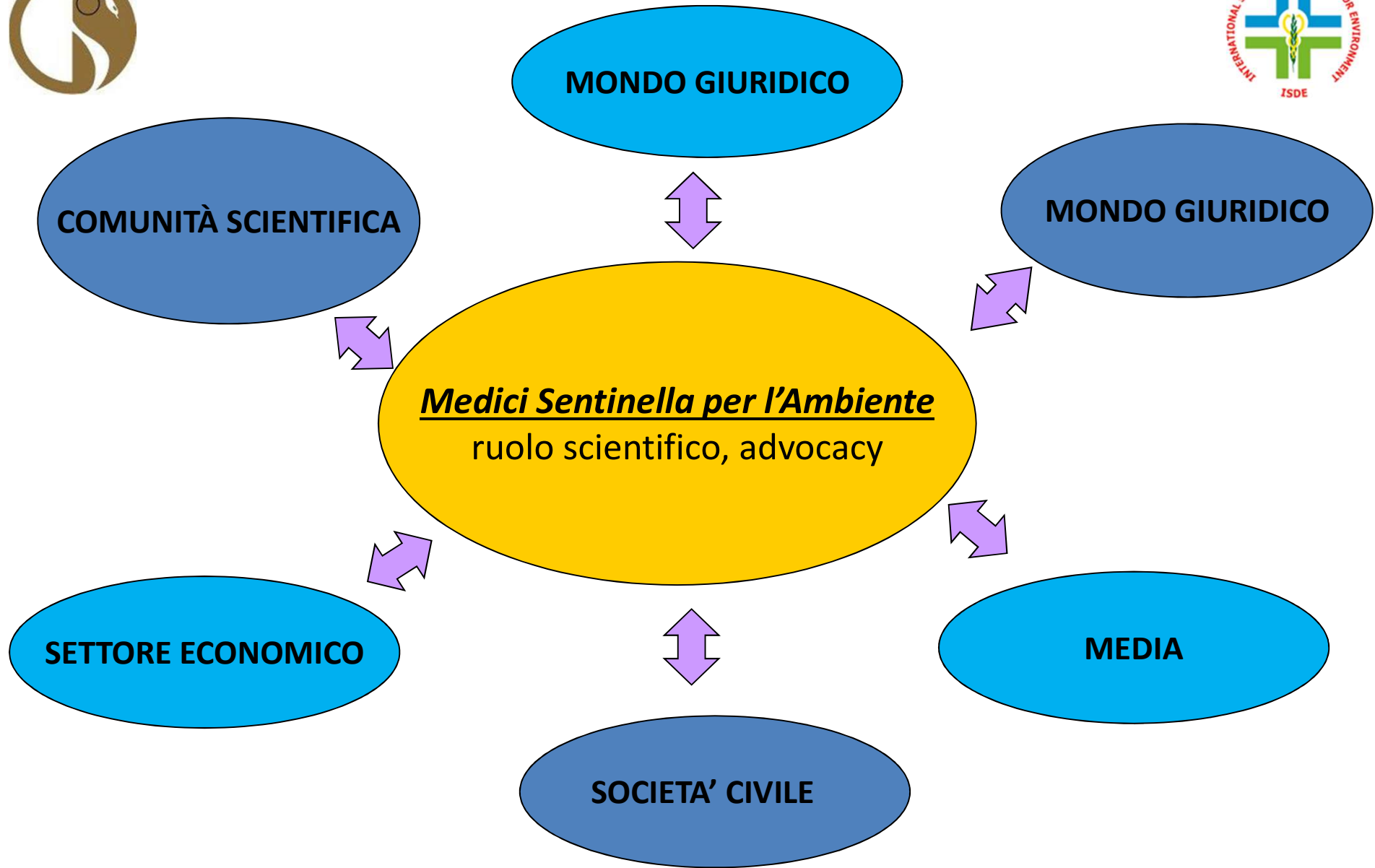
sul tema della sorveglianza ambientale e sanitaria e
dell'educazione alla salute

attraverso la realizzazione di una

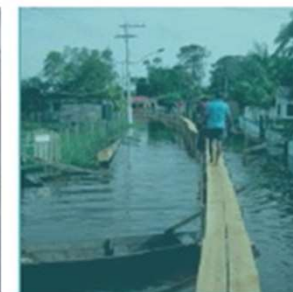
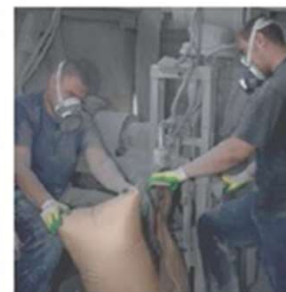
Scuola Avanzata per Medici Sentinella Per L'AmbiEnte

SAMPLE





HOW THE ENVIRONMENT IMPACTS OUR HEALTH



L'analisi mostra che il 23% delle morti nel mondo (e il 26% delle morti tra i bambini minori di 5 anni) è attribuibile a fattori ambientali modificabili.

**A Prüss-Ustün, J Wolf,
C Corvalán, R Bos and M Neira
© World Health Organization 2016**

PREVENTING DISEASE THROUGH HEALTHY ENVIRONMENTS

A global assessment of the burden of disease from environmental risks

A Prüss-Ustün, J Wolf, C Corvalán, R Bos and M Neira



Un medico non può rimanere passivo!

*Tutti gli uomini sono responsabili
dell'Ambiente.*

I Medici lo sono due volte.



Nel 1989 venne fondata ad Arezzo da un gruppo di medici italiani l'Associazione Italiana dei Medici per l'Ambiente.

Il 25 Novembre 1990 si costituiva a Cortona l'International Society of Doctors for the Environment (ISDE)

LA PREVENZIONE PRIMARIA

- Si tratta di ridurre l'esposizione collettiva ai sempre più ubiquitari patogeni ambientali: rappresenta la prima linea di difesa contro le patologie cronico-degenerative.
- Ogni sostanza deve essere adeguatamente testata per il suo potenziale cancerogeno e teratogeno, prima di essere immessa nell'ambiente.
- La **prevenzione primaria** si è spesso incagliata su ostilità sollevate da chi sentiva profitti e interessi finanziari minacciati da una tale identificazione.
- Lo studio, pur fondamentale, delle evidenze epidemiologiche, non consente una tempestiva azione di prevenzione: Principio di Precauzione.



GUARDIAMO AL FUTURO

Quale medico, quale paziente,
quale medicina nel SSN?



FNOMCeO

Federazione Nazionale degli Ordini
dei Medici Chirurghi e degli Odontoiatri

www.fnomceo.it

CAMPAGNE EDUCATIVE

Utili ma non sufficienti

L'unica **Prevenzione Primaria** che viene tuttora perseguita è quella che concerne le scelte individuali, e cioè l'alimentazione, l'esercizio fisico e il fumo.

Appare insufficiente basare la maggior parte degli interventi di prevenzione delle malattie cronico degenerative sulla correzione degli stili di vita... e in tutti i casi "i modelli" di vita sono condizionati da assetto urbanistico, possibilità sociali, trasporto pubblico, pubblicità pervasiva, disagio sociale, mancanza di solidarietà...

In realtà il principale intervento di **prevenzione primaria** è quello basato sulla riduzione/eliminazione dei fattori di rischio ambientali che risulta difficile e complesso.

*Ai cittadini si attribuisce la responsabilità della propria salute, attenuando quella politico-istituzionale che mostra le carenze in materia di **prevenzione primaria.***



GUARDIAMO AL FUTURO

Quale medico, quale paziente,
quale medicina nel SSN?



FNOMCeO

Federazione Nazionale degli Ordini
dei Medici Chirurghi e degli Odontoiatri

www.fnomceo.it

2019

Le attività

- Medici sentinella per l'ambiente e criticità ambientali
- Progetto "Education on global citizenship and health"
- Effetti dei cambiamenti climatici (CC) sulla salute dell'uomo e del pianeta
- Il Distretto Biologico/Ecodistretto
- Farmaci e inquinamento ambientale
- Agricoltura e salute/pesticidi, biodiversità/OGM; **Cambia la Terra - #StopGlifosato**
- **Campagna per il Diritto del Bambino a non essere Inquinato**
- 5G, CEM
- Città Sane e Sostenibili / Mortalità evitabile nelle Città
- Consumismo Sanitario
- Gestione dei rifiuti/**difendiamo l'ambiente con le unghie**
- Globalizzazione e salute
- Inquinamento Atmosferico e Salute/**Combustioni Zero**
- **Ambiente e salute Parliamone a Scuola/La Scuola per una città sana e sostenibile**
- Trasporti e salute (aeroporti, porti, ecc.)
- Energia nucleare/energie alternative



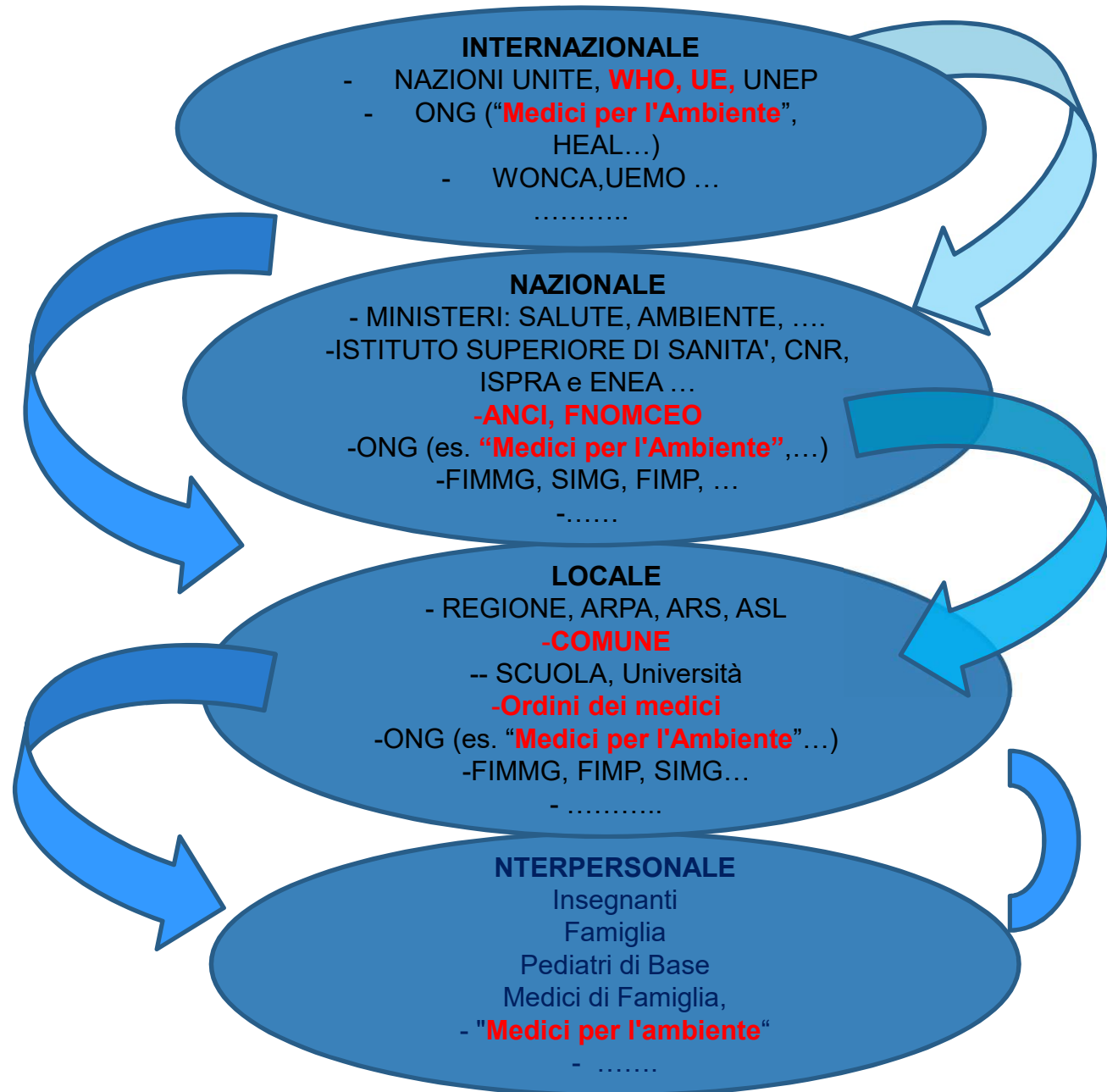
1989

PENSARE E AGIRE GLOBALMENTE E LOCALMENTE

Obiettivi globali e politiche internazionali devono essere trasferiti in azioni locali



Progetti e iniziative locali possono generare spinta per il cambiamento a livello locale, nazionale e possibilmente globale



...mondi che non si parlano...



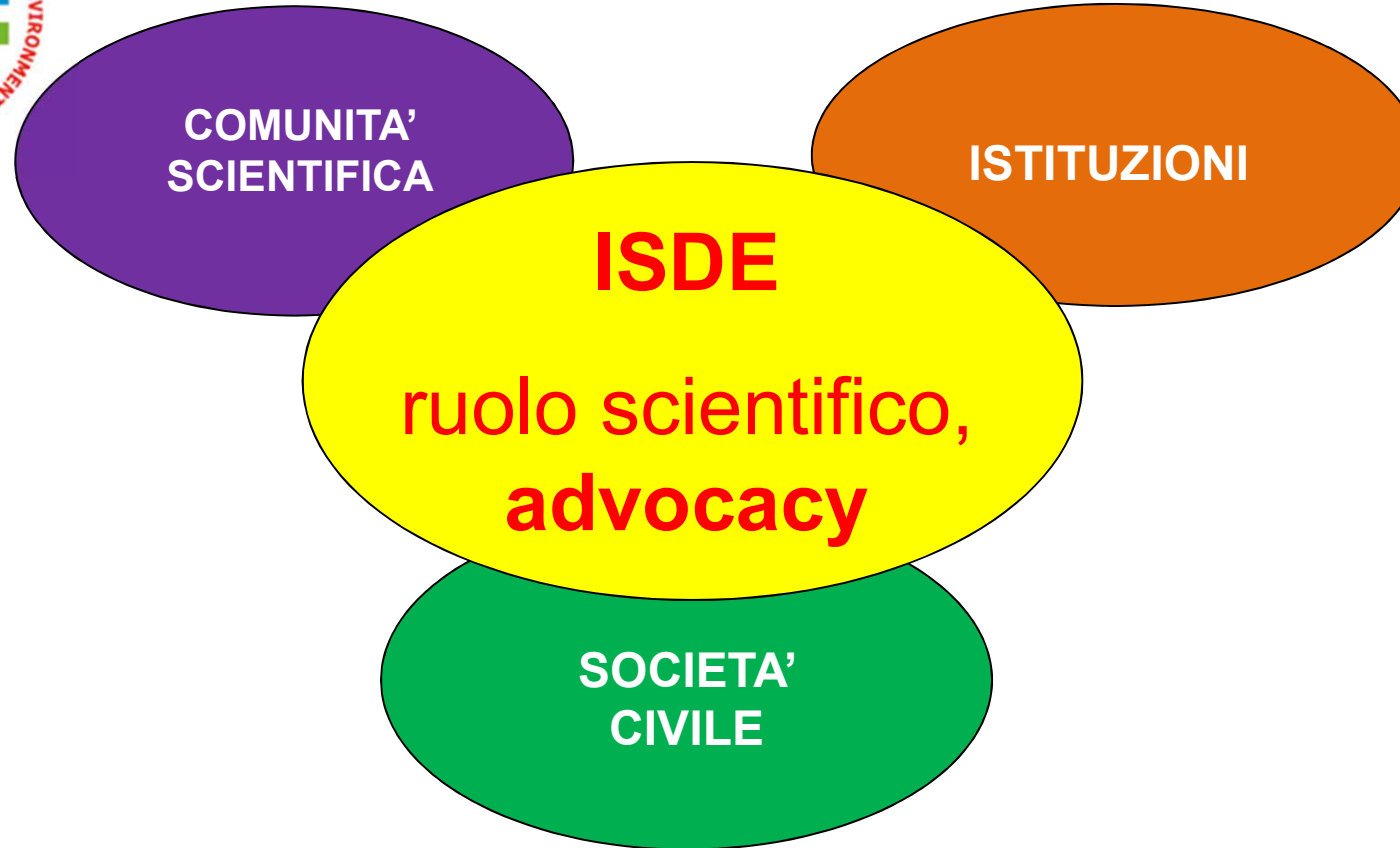
COMUNITA'
SCIENTIFICA



DECISORI POLITICI



SOCIETA'
CIVILE



L'ISDE - Italia, cerniera tra comunità scientifica, istituzioni e società civile



ORIENTARE L'AUTORITÀ DECISIONALE



- **Convegno Nazionale “Il bambino Inquinato”**
- **Per il diritto del bambino a non essere inquinato**
- **Inquinamento ambientale e salute infantile:**
- **ciò che si deve sapere e ciò che si può fare per difendere il bambino**
 - Auditorium Comunale, Via Montetini, **Arezzo, 5-6 Giugno 1998**
 - **promosso da**
 - *Associazione Medici per l'Ambiente - ISDE Italia*
 - *International Society of Doctors for the Environment - ISDE*
 - **con i patrocinii di**
 - *Comune di Arezzo, Provincia di Arezzo, ASL 8, Regione Toscana, ARPAT, Ministero della Sanità, Ministero dell'Ambiente, Ministero della Pubblica Istruzione, Istituto Superiore di Sanità, Agenzia Nazionale Protezione Ambiente, Federazione Nazionale degli Ordini dei Medici Chirurghi e degli Odontoiatri, Lega Italiana per la Lotta contro i Tumori, O.M.S., Unione Europea, Commissione Nazionale UNESCO, UNICEF*
 - **in collaborazione con**
 - *Progetto Città Sane di Arezzo/PASA, Rete Italiana delle Città Sane/O.M.S.*

COMITATO NAZIONALE PER LA BIOETICA

24 Settembre 1999

Dichiarazione per il **diritto del bambino a non essere inquinato**

... omissis

“Sollecitato in tal senso dall’ISDE Italia, il CNB sottolinea la necessità di rivedere i parametri di quantificazione e di determinazione dei “valori limite” di tossicità a partire dai bisogni e dalle specifiche vulnerabilità dei bambini, in ogni fase del loro sviluppo e verso ogni agente inquinante utilizzando a tal scopo i dati attualmente disponibili che permettono già ora una precisa individuazione del rischio per la salute dei minori.” Omissis



Lo stato di salute delle popolazioni residenti nella Provincia di Chieti: analisi di base dei pazienti ricoverati nel periodo 2005-2014 per approfondimenti ecologici

Mortalità evitabile nelle città capoluogo di provincia

DIFENDIAMO L'AMBIENTE CON LE UNGHIE!

PRESENTAZIONE DEI RISULTATI

SALONE COMUNALE P. SAFFI, 1 GIOVEDI' 15 Marzo 2018 ORE 20,30

SALUTI DEL SINDACO: D. Drei
Moderatrice: LORETTA PRATI
Relatori: PATRIZIA GENTILINI e RUGGERO RIDOLEI
In videoconferenza da New York: Prof. ROBERTO LUCCHINI Medicina del Lavoro - Univ. Brescia e Dept. Preventive Medicine, Mount Sinai School New York, USA.
DOMANDE dal PUBBLICO e DISCUSSIONE

TAVOLO DELLE ASSOCIAZIONI AMBIENTALISTE DEL COMUNE DI FORLÌ

50



LA SCUOLA PER UNA CITTA' SANA E SOSTENIBILE

Un progetto educativo integrato
per la salute e l'ambiente

24 maggio 2019
#FridaysForFuture

L'ambiente è salute!

#PARLIAMONEASCUOLA
a cura di Maria Grazia Serra - Medico ISDE Italia

un progetto nato dalla collaborazione di

GIORNATE IN RICORDO DI LORENZO TOMATIS

1^ - Cancerogenesi ambientale. Il contributo della scienza medica alla risoluzione dei problemi di inquinamento ambientale

Istituto Superiore di Sanità Roma, 4 Novembre 2008

2^ - Cancerogenesi transgenerazionale. Il conflitto d'interessi.

Istituto Ramazzini, Castello di Bentivoglio, Martedì 22 Settembre 2009

3^ - "Origine epigenetica delle malattie dell'adulto - Patologie neurodegenerative, immunomediate, endocrino-metaboliche, neoplastiche

Ospedale di Arezzo, 17-19 Settembre 2010

4^ - La tutela dell'ambiente di vita e di lavoro: l'attività di consulenza per le autorità

Ordine dei Medici di Arezzo, 23 Settembre 2011

5^ - Tumori infantili: opinioni a confronto

Istituto Superiore di Sanità, Roma, 30 Settembre 2013

6^ - Inquinamento ambientale e salute: quale futuro per le nuove generazioni in Italia

Istituto Superiore di Sanità, Roma, 24 Settembre 2015

7^ - Gli insegnamenti di Lorenzo Tomatis

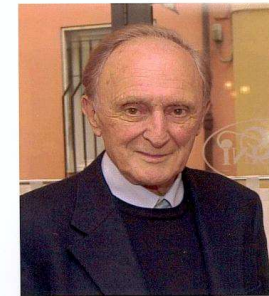
Ordine dei Medici di Arezzo, 28 e 29 Settembre 2017

8^ - I determinanti sociali ed ambientali di salute

Ordine dei Medici di Torino, 22 settembre 2018

9^ - La salute globale

Ordine dei Medici Genova, 20-21 Settembre 2019



ATTIVITA' FORMATIVE NAZIONALI



AGGIORNAMENTO PER I MEDICI DI FAMIGLIA

INDICE

CAPITOLO 1
Inquinamento atmosferico 1

1.1 - Effetto serra 1

1.2 - Assottigliamento dell'ozonosfera 7

1.3 - Inquinamento dei Centri Urbani 12

CAPITOLO 2
Inquinamento indoor 17

2.1 - L'aria degli ambienti chiusi 17

CAPITOLO 3
Radiazioni ionizzanti 21

CAPITOLO 4
Radiazioni non ionizzanti 25

CAPITOLO 5
Inquinamento alimentare 29

5.1 - Inquinamento idrico 29

5.2 - Inquinamento degli Alimenti 38

5.3 - Inquinamento alimentare: organismi transgenici 50

Relatori del corso

Dr. Roberto Romizi
 Medico di Medicina Generale di Arezzo, specializzato in Neurologia, Presidente dell'Associazione Medici per l'Ambiente - ISDE Italia. Membro del Gruppo di lavoro FNOMCeO "Professione, Salute e Ambiente, Sviluppo economico".

Dr.ssa Patrizia Gentilini
 Medico ospedaliero presso l'azienda ospedaliera di Forlì, specializzata in Oncologia ed Ematologia. Ha partecipato a convegni in qualità di relatore e ad iniziative promosse dagli Ordini dei Medici in tema di ambiente-salute, con particolare attenzione ai problemi della salute infantile legati alle contaminazioni ambientali.

Dr. Giuseppe Miserotti
 Medico di Medicina Generale ASL di Fiacenza. Vice-Presidente Associazione Medici per l'Ambiente - ISDE Italia Nord. Membro del Gruppo di lavoro FNOMCeO "Professione, Salute e Ambiente, Sviluppo economico".

Dr.ssa Murgia Vitala
 Pediatra, Componente albo esperti ISDE Italia, consulente scientifico. Docente al Master di II livello in Fisioterapia dell'Università Sapienza di Roma.

Dr.ssa Maria Grazia Petronio
 Specialista in Nefrologia, Igiene e Medicina preventiva, Epidemiologia e Sanità Pubblica, perfezionata in Igiene ambientale. Professore a contratto nella materia "Igiene degli ambienti di vita" nella Scuola di Specializzazione in Igiene e Medicina preventiva della Facoltà di Medicina dell'Università di Pisa. Vice-presidente di ISDE Italia.

Formazione professionale

Corso in modalità FAD
15 Crediti ECM

Rischio ambientale e salute del bambino

I bambini rappresentano il nostro futuro e hanno il diritto ad ambienti più salubri, puliti e sicuri. È necessario che gli operatori sanitari conoscano meglio l'influenza negativa che specifici fattori di contaminazione ambientale possono avere sulla salute dei bambini. In questo modo potranno ricercare e affrontare con maggior competenza i problemi ambiente-correlati dialogando con genitori, pazienti, educatori e media.

Il corso è stato predisposto da un gruppo di lavoro dell'ISDE (Associazione Medici per l'Ambiente), a partire dal WHO Training Package for Health Care Providers, con l'autorizzazione del World Health Organization (WHO). www.who.int/icaah

Con il patrocinio di FNOMCeO Federazione Nazionale degli Ordini dei Medici Chirurghi e degli Odontoiatri

ISDE con il supporto di Aboca

FNOMCEO. CORSO FAD "SALUTE E AMBIENTE"



Prosegue, sulla scia dell'alto numero di adesioni e del gradimento espresso dai colleghi medici e odontoiatri, il programma di formazione continua della Federazione degli Ordini.

Il **17 ottobre 2014** ha preso l'avvio sul portale FNOMCeO un nuovo Corso Fad che ha per tema "Salute e ambiente".

L'evento che assegna **20 crediti ECM** è, come nella tradizione della FNOMCeO, gratuito, rimarrà attivo, salvo diverse disposizioni, **fino al 16 ottobre 2015** e, oltre che in modalità online, potrà essere svolto successivamente anche in forma residenziale presso le sedi provinciali, dove avverrà il momento di verifica attraverso la compilazione dei test di valutazione.

FEDERAZIONE ITALIANA MEDICI PER L'AMBIENTE

CITTÀ DI VERCELLI

CITTA' SANA A MISURA DI BAMBINO

Associazione Medici per l'Ambiente - ISDE Italia

POVERTÀ, RISCHIO AMBIENTALE E SALUTE

CITTÀ SANE PER L'INFANZIA E L'ADOLESCENZA

La salute dei bambini e l'ambiente: una rassegna delle conoscenze

Children's health and environment. A review of evidence

A cura di Giorgio Tommasini, Chiara S. de'Amicis, Roberto Scudiero

Edizione italiana

Mortalità evitabile nelle Città Capoluogo di Provincia

Associazione Medici per l'Ambiente - ISDE Italia

Istituto Superiore di Sanità

Regione Toscana - Assessorato all'Ambiente

PREVENIRE LE MALATTIE ATTRAVERSO UN AMBIENTE PIÙ SALUBRE

Verso la stima del carico ambientale di malattia

Preventing Diseases Through Healthy Environments. Towards an estimate of the environmental burden of disease

Edizione Italiana a cura di ARPAT - ISDE

Inquinamento Atmosferico e Salute

Associazione Medici Per l'Ambiente

ASSOCIAZIONE MEDICI PER L'AMBIENTE - ISDE ITALIA

"Inquinanti della vita quotidiana e loro impatto sulla salute. Evidenze epidemiologiche e possibili soluzioni: cosa può fare il medico".

CONSIGLIO NAZIONALE COLETTA

Mortalità evitabile nelle città capoluogo di provincia

Associazione Medici Per l'Ambiente

Associazione Medici per l'Ambiente - ISDE Italia

GESTIONE DEI RIFIUTI E RISCHI PER LA SALUTE

Strategie di prevenzione primaria e di promozione della salute

A cura di Antonio Faggioli - Ernesto Burgo

RISCHI PER LA SALUTE

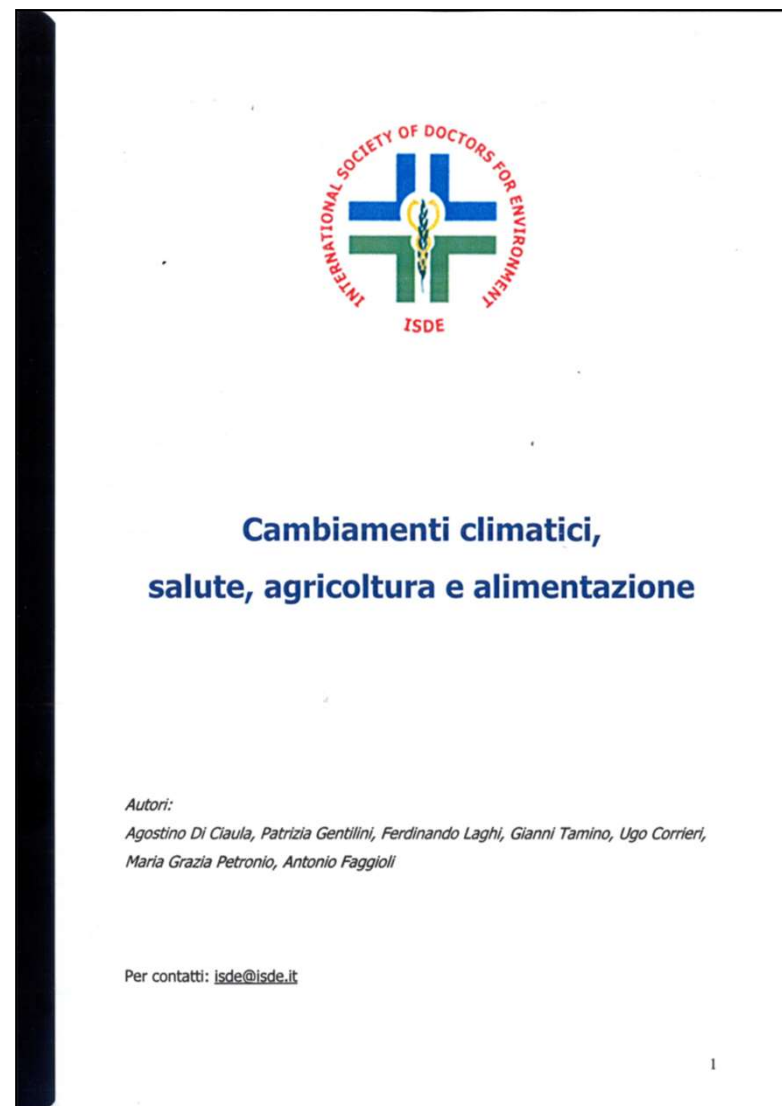
© 2008

9 788271 022009

W. G. Belderson, Antonio Schiraldi, G. Marotta

Position Paper

- Materiali, metodi e strumenti per la rete italiana dei **medici sentinella per l'ambiente**, Marzo 2019
- POSITION PAPER: **Cambiamenti climatici, salute, agricoltura e alimentazione**, Dicembre 2018
- Rischi derivanti dall'obbligo d'uso di pesticidi per il **controllo della xylella fastidiosa** in Puglia, Agosto 2018
- **Trasporto aereo e clima**, ISDE per la riduzione e la razionalizzazione del trasporto aereo, 2017
- Call to action toward **asbestos-free drinking water** – Aprile 2017
- Inquinamento causato dalla attività di **cremazione delle salme** – Dicembre 2016
- **Open access dei dati sanitari** e possibilità di prevenzione primaria – 1° Aprile 2016
- POSITION PAPER – La gestione sostenibile dei **rifiuti solidi urbani** – 12 Agosto 2015
- POSITION PAPER – **Pesticidi**, pratiche agricole, ambiente e salute – Marzo 2015
- POSITION PAPER – Il trattamento della **Frazione Organica dei Rifiuti Urbani (FORSU)** – Febbraio 2015
- POSITION PAPER – La sostenibilità dell'**ambiente abitato** – Ottobre 2013
- POSITION PAPER – Principi e linee di indirizzo per un sistema della **mobilità sostenibile** – Ottobre 2013



- Formaldehyde in electronic cigarettes and in heat-not-burn products: let's make the point. De Marco C, Borgini A, Ruprecht AA, Veronese C, Mazza R, Bertoldi M, Tittarelli A, Scaburri A, Ogliari AC, Zaga V, Contiero P, Tagliabue G, Boffi R. *Epidemiol Prev* 2018;42(5-6):351-355
- Rate advancement assessment: a case study. Crosignani P, Bai E. *Epidemiol Prev* 2018;42(5-6):344-350
- Four-miRNA Signature to Identify Asbestos-Related Lung Malignancies. Santarelli L, Gaetani S, Monaco F, Bracci M, Valentino M, Amati M, Rubini C, Sabbatini A, Pasquini E, Zanotta N, CVomar M, Neuzil J, Tomasetti M, Bovenzi M. *Cancer Epidemiol Biomarkers Prev* 2019;28(1):119-126
- MiR-126 in intestinal-type sinonasal adenocarcinomas: exosomal transfer of MiR-126 promotes anti-tumour responses. Tomasetti M, Re M, Monaco F, Gaetani S, Rubini C, Bertini A, Pasquini E, Bersaglieri C, Bracci M, Staffolani S, Comba M, Gregorini A, Valentino M, Tagliabracchi A, Bovenzi M, Neuzil J, Amati M, Santarelli L. *BMC Cancer* 2018 17;18:896
- The missing link between human ecology and public health: the case of cancer. Modonesi C, Oddone E, Panizza C, Imbriani M. *G Italy Med Lav Ergon* 2017;39(2):106-112
- Towards 5G communication systems: are there health implications? Di Ciaula A. *Int J Hyg Environ Health*. 2018 Feb 2. pii: S1438-4639(17)30814-3. PMID:29402696
- Mechanism underlying the effect of long-term exposure to low dose of pesticides on DNA integrity. Alleva R, Manzella N, Gaetani S, Bacchetti T, Bracci M, Ciarapica V, Monaco F, Borghi B, Amati M, Ferretti G, Tomasetti M. *Environ Toxicol*. 2018 Jan 23. doi: 10.1002/tox.22534. [Epub ahead of print] PMID: 29359425
- [Perfluoroalkyl substances in groundwater in Veneto Region (Northern Italy): a new Seveso case?] Cordiano V, Storti M, Bai E, Crosignani P. *Epidemiol Prev*. 2017 May-Aug;41(3-4):148. doi: 10.19191/EP17.3-4.P148.038. Italian. No abstract available. PMID: 28929701
- Drinking water contamination from perfluoroalkyl substances (PFAS): an ecological mortality study in the Veneto Region, Italy. Mastrantonio M, Bai E, Uccelli R, Cordiano V, Screpanti A, Crosignani P. *Eur J Public Health*. 2018 Feb 1;28(1):180-185. doi: 10.1093/eurpub/ckw369. PMID: 28541558
- Diet and contaminants: driving the rise to obesity epidemics? Di Ciaula A, Portincasa P. *Curr Med Chem*. 2017 May 17. doi: 10.2174/0929867324666170518095736. [Epub ahead of print] PMID: 28521687
- Electromagnetic Fields, Pulsed Radiofrequency Radiation, and Epigenetics: How Wireless Technologies May Affect Childhood Development. Sage C, Burgio E. *Child Dev*. 2018 Jan;89(1):129-136. doi: 10.1111/cdev.12824. Epub 2017 May 15. PMID: 28504324
- Hospitalizations in Pediatric and Adult Patients for All Cancer Type in Italy: The PLIKIT Study under the E.U. COHEIRS Project on Environment and Health. Piscitelli P, Marino I, Falco A, Rivezzi M, Romano R, Mazzella R, Neglia C, Della Rosa G, Pellerano G, Militero G, Bonifacino A, Rivezzi G, Romizi R, Miserotti G, Montella M, Bianchi F, Marinelli A, De Donno A, De Filippis G, Serravezza G, Di Tanna G, Black D, Gennaro V, Ascolese M, Distante A, Burgio E, Crespi M, Colao A. *Int J Environ Res Public Health*. 2017 May 9;14(5). pii: E495. doi: 10.3390/ijerph14050495. PMID: 28486413 Free PMC Article
- Asbestos ingestion and gastrointestinal cancer: a possible underestimated hazard. Di Ciaula A. *Expert Rev Gastroenterol Hepatol*. 2017 May;11(5):419-425. doi: 10.1080/17474124.2017.1300528. Epub 2017 Mar 6. Review. PMID: 28276807
- [Possible health risks from asbestos in drinking water]. Di Ciaula A, Gennaro V. *Epidemiol Prev*. 2016 Nov-Dec;40(6):472-475. Italian. PMID: 27919155
- [Many doubts about the relationship between cases of microcephaly and Zika virus in Brazil]. Ronchetti R, Bianco PM. *Epidemiol Prev*. 2016 Nov-Dec;40(6):466-471. Italian. PMID: 27919154
- Participatory health impact assessment used to support decision-making in waste management planning: A replicable experience from Italy. Linzalone N, Coi A, Lauriola P, Luise D, Pedone A, Romizi R, Sallesse D, Bianchi F; HIA21 Project Working Group. *Waste Manag*. 2017 Jan;59:557-566. doi: 10.1016/j.wasman.2016.09.035. Epub 2016 Oct 8. PMID: 27729197
- Epigenetics of Obesity. Lopomo A, Burgio E, Migliore L. *Prog Mol Biol Transl Sci*. 2016;140:151-84. doi: 10.1016/bs.pmbts.2016.07.002. Review. PMID: 27288829
- Health status of male steel workers at an electric arc furnace (EAF) in Trentino, Italy. Cappelletti R, Ceppi M, Claudatus J, Gennaro V. *Occup Med Toxicol*. 2016 Feb 20;11:7. doi: 10.1186/s12995-016-0095-8. eCollection 2016. PMID: 26900394
- Increased deaths from gastric cancer in communities living close to waste landfills. Di Ciaula A. *Int J Environ Health Res*. 2016;26(3):281-90. doi: 10.1080/09603123.2015.1109069. Epub 2015 Nov 5. PMID: 26540187
- Type I diabetes in paediatric age in Apulia (Italy): Incidence and associations with outdoor air pollutants. Di Ciaula A. *Diabetes Res Clin Pract*. 2016 Jan;111:36-43. doi: 10.1016/j.diabres.2015.10.016. Epub 2015 Oct 23. PMID: 26527558
- [SENTIERI studies: scientific evidence and lack of use for prevention]. Di Ciaula A, Romagnoli C, Ridolfi R. *Epidemiol Prev*. 2015 Mar-Apr;39(2):134-6. Italian. PMID: 26036743
- Relationships between mild PM10 and ozone urban air levels and spontaneous abortion: clues for primary prevention. Di Ciaula A, Bilancia M. *Int J Environ Health Res*. 2015;25(6):640-55. doi: 10.1080/09603123.2014.1003041. Epub 2015 Jan 22. PMID: 25609560
- [How to improve the Italian National Health Service?]. Porcile G. *Epidemiol Prev*. 2014 Mar-Apr;38(2):89-90. Italian. No abstract available. PMID: 24986405
- [Why Civitavecchia district, well-known for its high levels of chronic pollution, is not included in the SENTIERI project?]. Ghirga G. *Epidemiol Prev*. 2014 Jan-Feb;38(1):3. Italian. No abstract available. PMID: 24736952
- [Childhood cancers: comments. 5th day in memory of Lorenzo Tomatis organised by the National Health Institute and ISDE-Italia]. Comba P, Romizi R. *Epidemiol Prev*. 2013 Nov-Dec;37(6):61-2. Italian. No abstract available. PMID: 24548832
- Notes on the epigenetic origins of childhood cancer. Burgio E. *Epidemiol Prev*. 2013 Jan-Feb;37(1 Suppl 1):261-5. English, Italian. No abstract available. PMID: 23585449
- [Position paper: air pollution and cardiovascular diseases]. Associazione Medici per l'ambiente (ISDE Italia); Associazione nazionale medici cardiologi ospedalieri (ANMCO); Società italiana di cardiologia (SIC); Società italiana di igiene (SII); Società italiana di medicina generale (SIMG); Istituto per lo studio e la prevenzione oncologica (ISPO); Azienda USL11 Empoli Azienda sanitaria di Firenze. *Epidemiol Prev*. 2012 Mar-Apr;36(2):76-7. Italian. No abstract available. PMID: 22891378
- [The role of asbestos fibre dimensions in the pathogenesis and prevention of mesothelioma]. Tomatis L, Cantoni S, Carnevale F, Merler E, Mollo F, Ricci P, Silvestri S, Vineis P, Terracini B. *Epidemiol Prev*. 2006 Jul-Oct;30(4-5):289-94. Review. Italian. PMID: 17176944
- Primary prevention of cancer in relation to science, sociocultural trends and economic pressures. Tomatis L. *Scand J Work Environ Health*. 2005 Jun;31(3):227-32. No abstract available. PMID: 15999576
- [When attention is not paid to the environment, medicine is disarmed]. Romizi R. *Epidemiol Prev*. 2000 Jul-Aug;24(4):186-7. Italian. No abstract available. PMID: 11084772

Newsletter | ISDE Italia

ISDE Italia News – Anno 2019 | ISDE

https://www.isde.it/newsletter/isde-italia-n 70%

Cerca

Più visitati Come iniziare Google ISDE Italia > Login Risultati immagini per... Facebook ISDE Italia Twitter Wordreference

ISDE INTERNAZIONALE | ISDE SCIENTIFIC OFFICE | RIMSA | CERCA | Twitter Facebook LinkedIn

HOME CHI SIAMO - COSA FACCIAMO - EVENTI ISDE IN ITALIA COSA PUOI FARE TU - AREA STAMPA -



ISDE Italia News – Anno 2019

ISDE Italia News – 683

ISDE Italia News – 684

ISDE Italia News – 685



ISDE ITALIA
© 2019 ISDE Italia
Associazione Medici per l'Ambiente
Privacy Policy
Informativa Newsletter

MENU
HOME
CHI SIAMO
COSA FACCIAMO
EVENTI
ISDE IN ITALIA
COSA PUOI FARE TU
AREA STAMPA

CONTATTI
Via XXV Aprile, 34, 3° piano
52100 Arezzo
Tel. 0575 23612
Email: isde@isde.it
C.F.: 92006460510

La Newsletter dell'ISDE Italia dall'aprile 2005

IT 10:49
03/04/2019



FNOMCEO-ISDE Italia



L'alleanza tra organismi governativi e organizzazioni non governative è strategica e reciprocamente vantaggiosa, in ragione delle differenti e complementari specificità e modalità d'azione

DOCUMENTO AMBIENTE 2006

Un progetto comune per affermare il ruolo della categoria medica nella tutela del diritto individuale e collettivo alla salute e ad un ambiente salubre.

Dal 2013

Gruppo di lavoro Fnomceo “Professione, Salute e Ambiente, Sviluppo economico”

Progetto Medici Sentinella per patologie ambiente correlate



Istituto Superiore di Sanità

Struttura di Missione Interdipartimentale

Salute dell'Infanzia e Inquinamento Ambientale "S.I.I.A."

Convegno di avvio della struttura SIIA – 18 marzo 2019

Seconda Sessione. Verso la costituzione di un Network Nazionale

- **Associazione Italiana Registri Tumori - AIRTum**
- **Associazione Italiana di Ematologia e Oncologia Pediatrica – AIEOP**
- **Associazione Medici per l'Ambiente - ISDE Italia**
- **Consiglio Nazionale delle Ricerche – Istituto di Fisiologia Clinica**
- **Federazione Italiana Medici Pediatri - FIMP**
- **Società Italiana di Pediatria**
- **Istituto Materno Infantile Burlo Garofolo**
- **Federazione Italiana Medici di Famiglia (FIMP) / Società Italiana di Medicina di Prevenzione e Stili di Vita (SIMP SV)**



ISDE Consultive status with WHO (World Health Organisation)



The 20th Anniversary of the Ottawa Charter
Florence, 21-22 November 2006



The Ottawa and Bangkok Charters: from principles to action *International Conference for the Evaluation of Global Strategies on Health*

Promosso da
Organizzazione Mondiale della Sanità – OMS,
Regione Toscana,
International Society of Doctors for the Environment - ISDE
Scuola Internazionale Ambiente Salute e Sviluppo Sostenibile - SIASS

In collaborazione con:

UNICEF, Agenzia Regionale di SANità – ARS Toscana, Agenzia Regionale per la Protezione Ambientale della Toscana - ARPAT, Azienda Ospedaliero Universitaria “A. Meyer”, Istituto degli Innocenti, International Academy of Environmental Sciences (IAES), WHO Collaborating Centre for Health Promotion Capacity Building in Child and Adolescent Health,

Firenze

Il cuore del problema: approccio economico-utilitaristico



L'attuale modello di sviluppo persegue una crescita illimitata, promuove un'economia dello spreco a uso intensivo di energia e di risorse, che generano rifiuti e inquinamento e dissipano le risorse naturali della Terra.

La sfida cruciale è passare a un sistema che sia economicamente valido, ecologicamente sostenibile e socialmente equo



Crescita qualitativa
(Fritjof Capra, Hazel Henderson)

«Niente crescita» non è la soluzione.



GUARDIAMO AL FUTURO

Quale medico, quale paziente,
quale medicina nel SSN?



FNOMCeO

Federazione Nazionale degli Ordini
dei Medici Chirurghi e degli Odontoiatri

www.fnomceo.it

ABBANDONARE LA STRADA DELL'ECONOMIA «LINEARE»

A differenza dei processi produttivi naturali, che utilizzano energia solare, seguono un andamento ciclico, senza produzione di rifiuti e senza combustioni,

gli attuali processi produttivi industriali bruciano en. fossile, sono lineari e producono inquinamento e rifiuti (sprechi di materia ed energia).

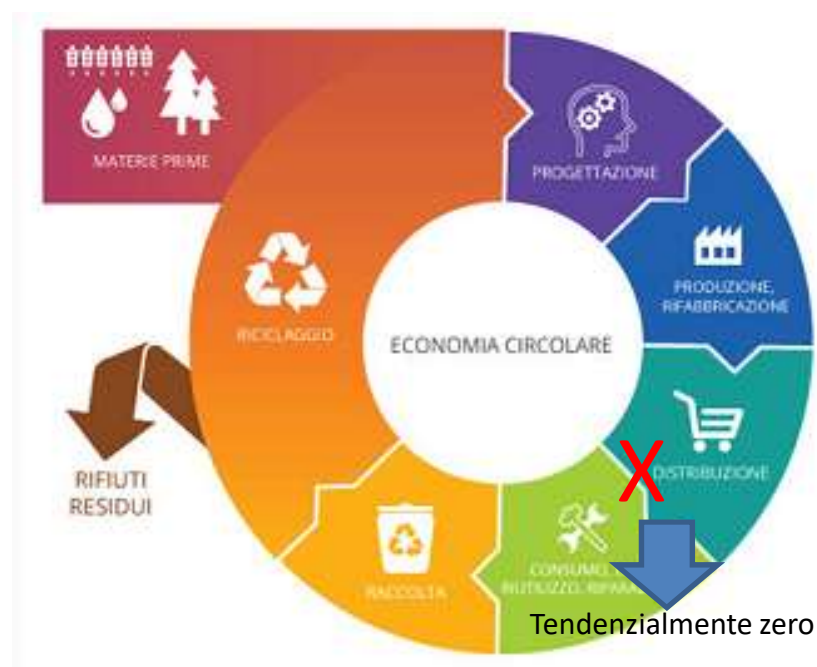


In pratica si trasforma sempre più velocemente materie prime in rifiuti non riciclati

IMBOCCARE LA STRADA DELL'ECONOMIA CIRCOLARE»

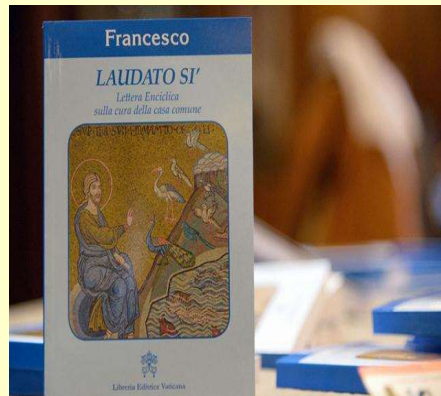
La definizione classica di economia circolare è quella di “un’economia pensata per potersi rigenerare da sola”.

In un’economia circolare i flussi di materiali sono di due tipi: quelli biologici, in grado di essere reintegrati nella biosfera, e quelli tecnici, destinati a essere rivalorizzati senza entrare nella biosfera.



LAUDATO SI:
UN FORTE MESSAGGIO NON ABBASTANZA ASCOLTATO!

*«siamo cresciuti credendoci autorizzati a saccheggiare il pianeta. **La crisi ambientale è crisi antropologica** ed è legata al modello di sviluppo: bisogna eliminare le cause strutturali di una **economia che non rispetta l'uomo**».*



il modello che la Natura ha seguito ed ha permesso la Vita è un modello CIRCOLARE, che non conosce sprechi, inquinamento e rifiuti!

IMPARZIALITA' E NON NEUTRALITA'

Il **medico** deve essere:

- **Imparziale** cioè prendere in considerazione con criteri uniformi tutte le evidenze disponibili sul problema sul quale deve decidere;
- **Non neutrale** rispetto alla salute della popolazione
(Modificato, R. Saracci)

“La politica non è altro che medicina su larga scala”.

(Rudolf Virchow)



Si occupa di tutti i determinanti di salute (povertà, pace, equità, ecc.)

NESSUNO SARÀ DENUNCIATO

nobody here will be reported

personne ici
ne sera rendu

nimeni aici vor fi raportate

нико овде ће

бити пријављен

إبلاغ وسيتم هنا أحد لا

这里没有人会报告

Emergenza migrazioni

La vera emergenza è che milioni di persone debbano abbandonare le loro case, il loro paese, per un insieme ben noto di cause: guerre, regimi dittatoriali, neo-colonialismo, sfruttamento delle risorse naturali, cambiamenti climatici.



Dichiarazione dell'Ordine Dei Medici di Torino



"Questo Ordine è fortemente preoccupato per il clima culturale che si sta consolidando: disprezzo dei principi di tutela della vita, del rispetto della libertà e della dignità della persona. Diritti connaturati all'essere umano e che fondano la comunità civile.

Sentiamo il dovere di ricordare a tutti le regole proprie della nostra professione, richiamate in tante parti del nostro Codice deontologico, che sono alla base del Giuramento professionale e sono sancite nell'articolo 1 della Carta europea di etica medica: " Il medico difende la salute fisica e psichica dell'uomo, dà sollievo alle sofferenze nel rispetto della vita e della dignità della persona, senza alcun tipo di discriminazione, di qualunque natura essa sia, in tempo di pace come in tempo di guerra".

Alimentare la supremazia degli egoismi particolari e nazionali non è terreno fertile per la risoluzione dei problemi, di qualsiasi natura essi siano.

Facciamo pertanto appello ai medici e cittadini europei e ai decisori politici per riaffermare e praticare i principi di solidarietà e umanità che fondano le democrazie europee."

Ambiente e salute per l'Europa dei diritti umani.

Una riflessione complessa e un programma d'azione proposti dall'Associazione italiana medici per l'ambiente – ISDE in occasione delle elezioni europee 2019

https://www.isde.it/cosa-facciamo/le-nostre-posizioni/doc_isde-europee-2019/



MANIFESTO

ELETTORALE PER LE ELEZIONI EUROPEE 2019



10 VITTORIE PER IL PIANETA

1. Un leader mondiale nella lotta contro i cambiamenti climatici.
2. Ecosistemi sani.
3. Aria pulita per tutti.
4. Un leader mondiale nei trasporti puliti.
5. Un budget UE che faccia fronte alle emergenze ambientali Europee ed internazionali.
6. Disintossicazione del futuro dell'Europa.
7. Economia circolare pulita: utilizzare meno risorse e armonizzare la legislazione su sostanze chimiche, prodotti di consumo e rifiuti.
8. Un'Europa più trasparente, democratica e responsabile.
9. Accordi commerciali che lavorano per le persone, non per le grandi imprese.
10. Un'Europa sostenibile che rispetti i confini planetari.



Tutti gli uomini sono responsabili dell'Ambiente. I Medici lo sono due volte.



«Non è mai successo
che i padri cercassero
di mangiarsi il mondo,
rubandolo ai loro figli.»

Franco Panizon

Come diceva M. Ghandi:
“Vivere più semplice per far
semplicemente vivere gli altri”.



«Il diritto alla salute
è il diritto di vivere sani,
non quello di curarsi»

Vincenzo Migalettu

Web www.isde.it, E-mail isde@isde.it

Facebook <https://www.facebook.com/isdeitalia>

Twitter [@ISDEItalia](https://twitter.com/ISDEItalia) - Instagram https://www.instagram.com/isde_italia/